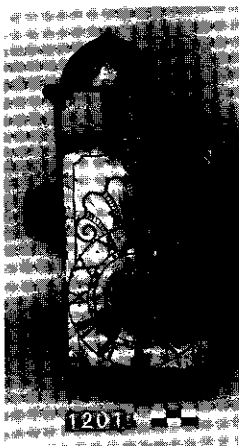


Els Rosals, rellotgers de Manresa al segle XVIII



Rellotge fet a Gironella,
M.C.M. 1204
(foto: F.V.)



Rellotge fet a Gironella,
M.C.M. 1201
(foto: F.V.)

En el Museu Comarcal de Manresa es conserva una mostra molt representativa de la rellotgeria catalana del segle XVIII. Cinc exemplars signats a Arenys, Gironella, Manresa, i Moià donen testimoni d'aquella puntual indústria rellotgera que va tenir una vida relativament curta i que es va desenvolupar entre la Guerra de Successió i la Guerra del Francès.

El descobriment d'aquest focus artesanal es va produir l'any 1918, quan el pare Josep Gudiol esmentava per primera vegada l'existència d'uns rellotges de paret o de caixa alta que encara es conserven en el Museu Episcopal de Vic i que portaven inscripcions prou significatives per a la seva identificació: Arenys, Centelles, Moià i Sant Joan de las Abadesses.

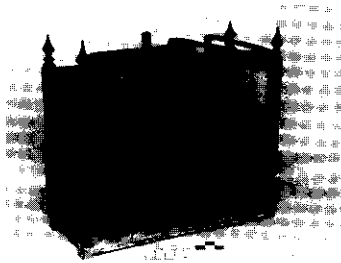
Cap als anys cinquanta del segle XX, un col·leccionista i rellotger de Barcelona, Hans Eisenmenger Maurer, havia anat trobant i adquirint en diversos llocs de Catalunya uns rellotges vells i mal conservats que li van cridar especialment l'atenció per la seva inesperada procedència local. Es van arribar a inventariar en aquell moment 27 rellotges catalans, dels quals 12 eren els que es conservaven en el Museu Episcopal de Vic, 8 els havia comprat el senyor Maurer en deplorable estat i 7 més s'havien localitzat en diversos museus, col·leccions i cases particulars. El nombre de troballes ha anat augmentant lentament al llarg de la segona meitat del segle XX i actualment en tenim inventariats poc més d'un centenar.

Pel que fa als aspectes tècnics generals, l'estructura i aparença de les màquines catalanes les fa semblar de molt abans del segle XVIII. Realment la tecnologia a l'abast dels nostres rellotgers era llavors absolutament rudimentària i els era impensable en aquelles condicions copiar un rellotge de primera línia del mercat europeu. Així doncs, i davant el preu prohibitiu del mercat d'importació, va sorgir una indústria artesanal basada en la construcció de màquines senzilles però resistents i bastant fiables, d'unes característiques tecnològiques molt caduques en general si les comparàvem amb les dels rellotges contemporanis dels països veïns. Malgrat tot hem trobat algun rellotge de Moià i de Mataró que s'aproxima força als productes que s'elaboraven llavors a la regió de Mores i que van inundar Europa de rellotges de bona qualitat i preus

assequibles. A l'altre costat de la balança hem de posar els rellotges de Gironella que tenen un aspecte tan primitiu i rudimentari que a primera vista es diria que són dels segles XVI o XVII.

Els rellotges catalans tenen alguns trets particulars que els donen caràcter i ajuden, en algun cas, a determinar la seva filiació. Els exemplars més rudimentaris, particularment els de Gironella, estan fornits amb un escapament de paletes i roda caterina utilitzat comunament des de l'aparició del rellotge mecànic cap el 1.300 fins el segle XVIII. Altres rellotges més perfeccionats incorporen un escapament d'àncora molt elemental que se'l podria qualificar de graó perdut entre l'escapament de paletes i el d'àncora tradicional si no fós perquè va aparèixer a Catalunya quan l'escapament d'àncora ja era adult a Europa. Per les seves elementals i arcaïques característiques i pel lloc de procedència s'el va batejar de manera específica amb el nom d'escapament català. Això va succeir l'any 1958 a Pforzheim durant un congrés de la societat alemanya Freunde der Alter Uhren. L'escapament català és molt rudimentari i aprofita un percentatge menor de les forces mecàniques en joc que d'altres escapaments més perfeccionats; dintre del que cap, però, aconsegueix la seva funció amb prou garanties; la prova més clara en són els molts rellotges que segueixen funcionant passats més de dos segles.

Es podria dir que la forma de l'escapament català es va trobar copiant malament un escapament normal de rellotge, ajustat per assaig i que, un cop es va disposar d'un escapament operatiu, no es va anar perfeccionant com succeï en altres tallers europeus. Hi ha una explicació lògica per a aquest procés evolutiu i és que els artesans catalans que emprengueren la tasca de fabricar rellotges no provenien del món de la rellotgeria, la qual no tenia cap tradició en el nostre país, sinó que eren manyans, serrallers i armers experts o relacionats amb la fabricació de panys de clau o de panys d'armes, branca aquesta darrera en la que Catalunya n'era capdavantera. Així trobem els rellotgers sovint relacionats contemporàniament o entre els seus antecessors, amb panyetaires, encepadors, canoners, manyans i serrallers que aprengueren la tasca de



Relloge fet a Manresa, any 1760
i mecanisme d'aquest rellotge.
M.C.M. 1202
(foto: F.V.)

fabricar rellotges amb la tecnologia de precisió que coneixien, és a dir, la serralleria i la de les armes; una tecnologia que a Catalunya, i especialment a Ripoll, destacava i era apreciada arreu d'Europa, però que en ser aplicada als rellotges hi contrastava negativament. En conjunt, el rellotge català del segle XVIII gaudia d'un disseny extern més o menys actualitzat ja que les esferes eren similars a les que es feien llavors en altres llocs, especialment a les d'estil anglès i francès; en canvi, disposaven d'una màquina de característiques molt endarrerides i d'una realització molt primitiva pel seu nivell d'acabat i de qualitat, en comparació amb les dels rellotges estrangers contemporanis.

La indústria rellotgera catalana està delimitada en l'espai per les localitats de les que se n'ha trobat, al menys, un exemplar amb el seu nom gravat. Aquests noms són actualment: Arenys, Centelles, Gironella, Igualada, Manresa, Mataró, Moià, Olot, Sant Joan de les Abadesses, Terrassa i Vic. L'altre factor, és el temps durant el qual tenim proves de la continuïtat en la fabricació; la data més antiga la ostenta un rellotge procedent de Mataró que porta l'any 1721, malgrat que, per la genealogia dels rellotgers, podem intuir que a Gironella es començaren a fabricar rellotges vers la mateixa època o abans. La major part dels rellotges datats o que es poden datar amb certes garanties abasta des de 1750 fins el 1800 amb una curta prolongació dins del primer quart del segle XIX pel que fa a Moià i Arenys. De tota manera, cal estudiar els rellotges de cada població per separat, ja que cada lloc presenta unes característiques diferenciades.

A continuació resumirem el que sabem dels tallers que fabricaren els cinc rellotges que es conserven al Museu Comarcal de Manresa:

ARENYS.- Es coneixen 31 rellotges procedents d'Arenys i els rellotgers que firmen les seves obres són en Feliu Roca i Catà (1720-1792) i en Francesc Roca i Tolrà (1748-1807), membres d'una dinastia de rellotgers que abastà cinc generacions, l'iniciador dels quals era un encepador de Juneda que emigrà a Arenys. El rellotge d'Arenys del Museu Comarcal de Manresa (inv. n. 1200) porta la següent inscripció: Any 1778 Catalunya Arenys Franch (Francesc) Roca Rege (Rellotger).

GIRONELLA.- Fins ara, hem pogut inventariar

22 rellotges domèstics procedents de la Gironella del segle XVIII dels quals n'hi ha 8 que tenen la inscripció acreditativa de la vila de procedència i alguns rellotges de campanar. Els rellotgers que s'han documentat com autors d'aquests rellotges són Joan Puigferrat (c.1698-1753) que procedia de Sant Martí de Merlès (Lluçanès) i el seu fill Joan Puigferrat i Rimbau (c.1736-1808). El Museu Comarcal de Manresa posseeix dos rellotges de Gironella, un dels quals porta gravat el nom de la població (inv. n. 1204) i un altre sense inscripcions (inv. n. 1201).

MOIÀ.- Aquesta és la vila rellotgera de la que més exemplars ens han arribat. Dels artesans rellotgers de Moià han sobreviscut, almenys que en tinguem constància actualment, 45 rellotges mobles, dos rellotges de sol, i sis rellotges de campanar. La majoria porten gravat, a més del nom de la vila, un número de sèrie i, en molt pocs casos, el nom de l'autor. No tenien per costum els artesans de Moià gravar-hi la data, la qual cosa només consta en cinc dels rellotges de campanar. Els rellotgers responsables d'aquesta producció foren Josep Senesteva (c.1735-1808), fill d'un manyà de Santpedor que emigrà a Moià de jove, la producció del qual arriba fins el número de sèrie 508, i el seu aprenent Francesc Crusat (1780-d.1833) que en numerà una sèrie diferent que arriba fins el 114. El Museu Comarcal de Manresa conserva un rellotge amb la inscripció Moià 91 (inv. n. 1203) que pertany a la sèrie del rellotger Senesteva i que es pot datar aproximadament de l'any 1760.

MANRESA.- Miquel Rosals i Josep Rosals són els dos rellotgers que signaren els rellotges de Manresa, dels quals només ens han arribat 7 exemplars, alguns d'ells força malmesos. El Museu Comarcal de Manresa conserva un d'aquests rellotges (inv. n. 1202) que és un dels conservats en més bon estat. La inscripció de l'esfera dona fe de l'autor i de l'any: Joseph Rosals 1760.

La crema l'any 1936 dels arxius parroquials de Manresa, ha dificultat la recerca sobre els rellotgers que signen els rellotges fabricats en aquesta ciutat però els arxius notariais ens han obert una mica el coneixement sobre la seva obra. L'ofici tradicional dels Rosals era el de ferrer i els venia de lluny. Hem pogut documentar l'avi dels rellotgers, en Jacint Rosals



Relloge fet a Arenys, any 1778.
M.C.M. 1200
(foto: F.V.)



Rellotge fet a Moià, any 1760.
M.C.M. 1203
(foto: F.V.)

(c.1685 - d.1751) que apareix en els documents com a ferrer i el pare, en Vicens Rosals, (c.1710 - d.1775) que figura amb el mateix ofici en un protocol de 1751 i en els cadastres de 1770 i de 1775; es va casar amb Maria Puigdemívol i els seus fills Josep i Miquel són els autors dels rellotges.

Josep Rosals (c.1735 -d.1794) figura ens els documents com a serraller, ferrer i rellotger. El 1760 ja signà un rellotge i el 1794 un altre. A les firmes dels documents notariais que hem localitzat tan signa Rosals com Rosal, el mateix que passa amb els rellotges. Miquel Rosals (c.1740 - d.1780), germà de l'anterior, apareix en els documents com a ferrer i serraller, signa un rellotge de 1769 i apareix en un interessant protocol de 1779 que demostra que fou l'autor dels balcons de la casa de Josep Angullol, actualment catalogada. Es va casar amb Magdalena Padró.

Els rellotges inventariats, obra d'aquests rellotgers, són:

1. MIQUEL ROSAL MANRESA
Col·lecció particular
2. IOSEPH ROSALS 1760
Museu Comarcal de Manresa
3. EN MANRESA ME FEU MIQUEL ROSAL ANY 1769 Col·lecció particular
4. MANRESA JOSEPH ROSAL 1794
Col·lecció Crèdit Andorrà
5. (màquina sense esfera)
Col·lecció particular
6. (rellotge complet sense inscripcions)
Col·lecció particular
7. (rellotge complet sense inscripcions)
Ajuntament de Vic

El primer és un rellotge de dues agulles, soneria d'hores i quarts i d'un dia de corda. Està signat per Miquel Rosal a Manresa i no porta data. El dispositiu per donar corda és diferent al que porten els altres rellotges catalans contemporanis i no s'ha trobat cap mecanisme similar en rellotges procedents d'altres tallers. Es pot dir que és una de les característiques que singularitzen els rellotges de Manresa. Consisteix en un doble enrotllament de cordes sobre el tambor motriu. Dues cordes estan enrotllades en sentit contrari sobre el mateix cilindre i estan separades per un disc prim de metall. D'una de les cordes hi penja el pes motriu i de l'altra, un contrapès menor. A mida que el pes principal va

baixant i es desenrotlla la seva corda, el contrapès puja simultàniament. Al cap del dia només cal estirar el contrapès cap avall, perquè el pes motriu torni a la seva posició més alta, disposant llavors d'una nova reserva de corda per a 24 hores.

El segon rellotge de Manresa és molt similar a l'anterior però només porta l'agulla de les hores i està signat per Josep Rosals l'any 1760. També porta gravat a l'esfera un misteriós conjunt d'inicials del qual no s'ha presentat encara cap hipòtesi però que pot estar relacionat amb una dedicatòria del propietari.

Del tercer exemplar conegut només en queda la esfera signada per Miquel Rosal l'any 1769. També hi figura un nom gavat, el d'en Ramon Font, que suposem que seria el del comprador i propietari. Als arxius notariais hem localitzat dues persones amb aquest nom, un capellà i un veler, o fabricant de teixits de seda. Pels ocells exòtics que decoren l'esfera i a manca de cap signe religiós ens inclinem a pensar que el propietari del rellotge fou el fabricant de teixits i que ell mateix va participar en el disseny de l'esfera. Igual que en els dos rellotges anteriors, aquesta esfera és de llautó, apaïxada i de mides aproximades 18 x 20 cm.

El quart rellotge de Manresa és molt diferent dels anteriors. L'esfera és rectangular vertical amb frontis i mesura 19 x 16 cm. Té soneria d'hores i quarts i una única agulla indicadora, la qual cosa el fa més primitiu malgrat la seva data posterior. Els trens de soneria són perpendiculars al de la marxa, característica també d'una manufactura menys evolucionada. Està signat per Josep Rosal a Manresa l'any 1794. Per les característiques que acabem d'esmentar pensem que la màquina d'aquest darrer rellotge no fou feta pels Rosals sinó que n'adaptaren una procedent de Moià.

Al marge d'aquesta família, o fent-ne part sense que haguem trobat la relació, coneixem un Baltasar Rosal que trobem documentat com a rellotger a Berga entre 1696 i 1726 i un altre Josep Rosals i Sagristà que el 1848 era rellotger a Santpedor però que vivia a Manresa. També hem localitzat un altre rellotger, de nom Segimon Noguera, que treballava a Manresa l'any 1790.

Eduard Farré i Olivé
Professor de rellotgeria